

とりあつかいせつめいしょ
取扱説明書

この取扱説明書をよくお読みのうえ、正しく安全に遊んでください。
お読みになったあとは、いつでも見られる場所に必ず保管してください。

ラジオコントロール

ゼンテンドリフター

屋内推奨
対象年齢
6才以上

！本書の説明・注意事項を守らずに発生した故障や破損は有料修理となります！



くちにいれない



みずにはぬらさない



ひに近づけない



ひとにむけない

警告 (けいこく)

保護者の方へ 必ずお読みください。

●小部品があります。誤飲・窒息の危険がありますので、3才未満のお子様には絶対に与えないでください。

注意 (ちゅうい)

※ここに示した注意事項は製品を安全にお使いいただき、ご自身や他の人々への危害や損害を未然に防止するためのものです。安全に関する重要な内容ですので、必ず守ってください。

《内蔵された充電式電池を誤使用すると発熱・破裂・発火・液もれなどの危険があります。下記に注意してください。》

●充電の方法については、取扱説明書の説明を必ず守ってください。
●ショートさせると大電流が流れ、危険です。絶対にさけてください。
●充電済みの本体への再充電は、絶対にしないでください。過充電になり危険です。
●水にぬれたらすぐに使用をやめてください。ショートの原因になります。
●分解・改造・ハンダ付けなどをしないでください。
●火の近く、直射日光のあたる場所、高温多湿になる場所、車中での使用、充電、保管はしないでください。

●水や火の中に入れたり、加熱しないでください。
●充電は、必ず目の届くまわりに燃やしやすいものがないところでおこない、本体とUSB充電ケーブルに異常がないことをつねに確認してください。

●充電中に下記の異常がおきたときは、すぐにパソコンに接続しているUSB充電ケーブルを取りはずしてください。

- ・充電終了時間を大幅に超過してもUSB充電ケーブルの充電ランプ(赤)が消灯しない
- ・本体の電源スイッチがOFFになっているのに充電ランプ(赤)が点灯しない
- ・異常に熱い・本体がふくらんだ・異臭がする・煙が出ている

●使用後は必ず本体の電源スイッチをOFFにしてください。
●使用後、再充電するときは必ず15分以上の時間を置いてください。
●長期保管の際は、使用後に本体を満充電してください。また、コントローラーの電池ははずしてください。

《専用USB充電ケーブルの誤使用は火災や感電などの重大な事故の原因となります。下記に注意してください。》

- 感電注意。ぬれた手で専用USB充電ケーブルをさわらないでください。
- 使用後は必ず専用USB充電ケーブルをパソコンから抜いてください。
- 専用USB充電ケーブルを本体から抜くときは、必ずコネクタを持って抜いてください。
- 専用USB充電ケーブルを無理に曲げたり、ねじったり、強く引っ張ったり、加工しないでください。
- 専用USB充電ケーブルの上に、家具・電化製品・置物など重いものを絶対に載せないでください。
- 専用USB充電ケーブルが傷んだら(接触不良や断線など)、すぐに使用を中止して新しい専用USB充電ケーブルに交換してください。

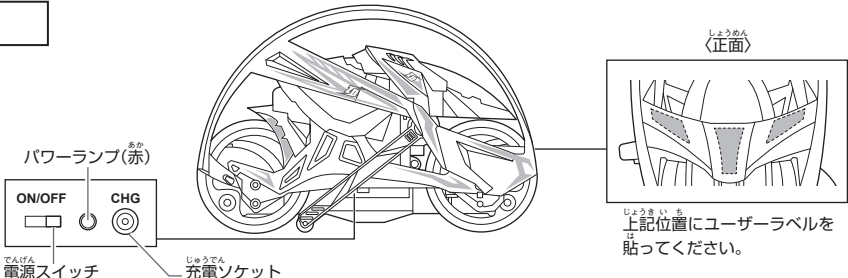
《電池を誤使用すると発熱・破裂・液もれなどの恐れがあります。下記に注意してください。》

- コントローラーにはアルカリ乾電池、または単3形充電式電池をご使用ください。マンガン乾電池は絶対に使用しないでください。マンガン乾電池は電池容量が異なるため正常に動作しないおそれがあります。
- 古い電池と新しい電池、いろいろな種類の電池を混ぜて使わないでください。
- +-(プラスマイナス)を正しくセットしてください。
- 遊んだ後は必ずコントローラーの電源スイッチをOFFにして、電池をはずしてください。

ゼンテンドリフター 1

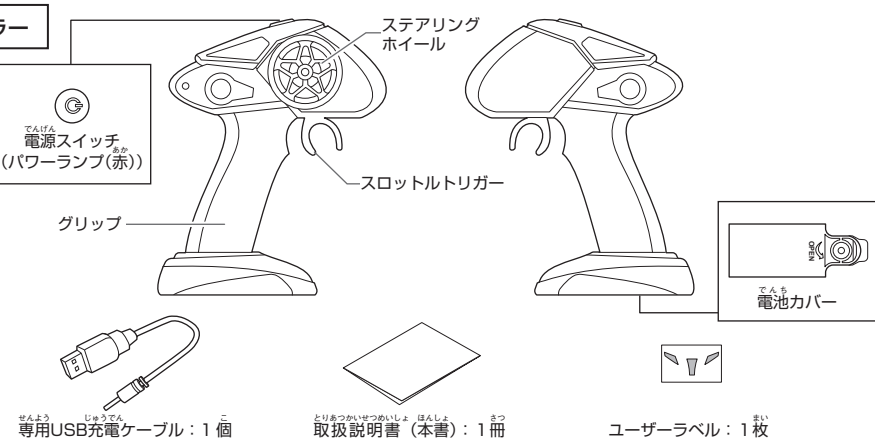
セット内容と各部説明

本体



※実際の商品とイラストは多少異なります。

コントローラー



仕様

- 使用周波数帯: 2.4GHz
- ※日本の電波法に従って技術基準適合証明を取得しています。
- 操作可能距離: 約20m
- フルアクション: 前進・後進・前転・後転・右ドリフト・左ドリフト
- ※操作可能距離は目安です。使用環境等によって異なります。
- 本体
 - 使用電池: 充電式リチウムイオンポリマー電池(内蔵)
 - 連続走行時間(電池寿命): 約15分(満充電電池使用時)
 - 充電時間: 約60分
- コントローラー
 - 使用電池: 単3形乾電池×2本(別売り)
 - ※アルカリ乾電池、または単3形充電式電池をご使用ください。マンガン電池は使用できません。
 - 連続使用時間(電池寿命): 約8時間(新品アルカリ乾電池使用時)
 - ※コントローラー用電池が消費すると、パワーランプ(赤)が消灯して本体を操作できなくなります。新しい電池に交換してください。

※連続走行時間、連続使用時間は目安です。使用環境、操作方法等によって異なります。



充電式電池リサイクルのお願い

この製品にはリサイクル可能な充電式リチウムイオンポリマー電池を使用しています。使用済みの充電式電池を貴重な資源として再利用するため、リサイクルにご協力ください。(リサイクルすることは、ゴミを減らし環境を守ることに繋がります。)製品の廃棄の際には、分解せずに本体ごと弊社の[株式会社 シー・シー・ピー サービスセンター 電池リサイクル係]に送料着払いにてお送りください。

株式会社 シー・シー・ピー サービスセンター「電池リサイクル係」
〒143-0006 東京都大田区平和島 5-3-1 TEL: 03-6404-6688
電話受付時間: 月～金曜日(祝祭日は除く)9:30～12:00 / 13:00～17:00
※電話番号をよく確かめのうえ、お間違いのないようご注意ください。

ゼンテンドリフター 3

注意 (ちゅうい)

- ショートさせたり、充電、分解、加熱、火の中に入れてください。
- 万一、電池からもれた液が目に入ったときは、すぐに大量の水で洗い、医師に相談してください。皮膚や服に付いたときは水で洗ってください。
- 廃棄するときは、自治体の廃棄物処理の指示に従ってください。
- 《思わぬ事故、ケガの原因になります。下記に注意してください。》
- 対象年齢未満のお子様が近くにいるところで使用しないでください。また、対象年齢未満のお子様には使用させないでください。思わぬ事故、ケガをするおそれがあります。
- 使用前に必ず本体とコントローラーに破損しているところがないか確認してください。破損したまま使用すると、さらなる破損、ケガをするおそれがあります。
- 本体やコントローラーの隙間にピンや針金などの異物をいれないでください。
- 本体のタイヤなどの可動部分に指や髪の毛、衣服などをまきこまれないように注意してください。ケガをするおそれがあります。
- 操作時はイスや床に座ったりせず、必要なときいつでも動ける状態で操作してください。
- ぶついたり、ふりまわすなどの乱暴な扱いはしないでください。
- 本体が、家具、床、壁などにぶつかりそうになったら操作をやめてください。本体が破損したり、ケガをするおそれがあります。
- 使用後は、必ず本体とコントローラーの電源スイッチをOFFにして、コントローラーから電池をはずしてください。電池の消耗、思わぬ事故の原因になるおそれがあります。

遊ぶときの約束 ●本製品は精密電子回路や多数のパーツを使用しています。分解や改造をしないでください。

- ストーブの近くなど火気のある温度の高いところには置かないでください。
- カーペット等、軽快に走らない場所では使用しないでください。
- 気温5℃以下の場所では使用しないでください。充電式電池の性能が十分に発揮できず、正常な操作ができないおそれがあります。
- 運搬時や長期保管するときは、破損、変形を防ぐため商品パッケージに入れてください。

使用周波数帯 2.4GHz について

本製品の使用周波数帯は2.4GHzです。この周波数帯はラジオコントロール(車、飛行機、ボートなど)以外でも下記のような機器で使用されています。

・電子レンジ ・無線LAN ・ゲーム機や携帯電話のBluetooth など

他のラジオコントロールや機器によって2.4GHz帯域が使用されていると、周囲に同帯域のノイズが発生している場合があります。事前に製品のペアリングが正常にできる事を確認し、他の機器への影響に注意してください。

電波法、2.4GHzの技術基準適合証明について

日本国内では、技術基準適合証明試験を受け、認証番号を記載した技術基準適合証明ラベルが貼られている製品が使用できます。本製品は技術基準適合証明を取得し、技術マークを貼付しています。技術基準適合証明ラベルを剥がしたり汚さないでください。海外からの輸入品等、技術基準適合証明ラベルが貼られていない製品を日本国内で使用すると電波法違反になる場合があります。また、技術マークが付いている無線機を改造すると技術基準適合証明の効力を失い、技術マークが付いていない無線機と同じ扱いになります。本製品を絶対に改造しないでください。

電池について

- 遊んだあとは必ず本体とコントローラーの電源スイッチをOFFにしてください。電源スイッチをOFFにし忘れて電気が流れ、電池が早く消耗します。
- 電池も休み時間が必要です。休み時間を入れると、連続で遊んだときよりも長く遊ぶことができます。
- 電池は一度に全部新しい電池と交換してください。古い電池と新しい電池を混ぜて使うと、液もれの原因となります。
- 「時間をおいて動かすと少し動くが、すぐ止まってしまふ。」これは電池を休ませることにより、一時的に電池が回復するためです。全部新しい電池に交換してください。

スリープモード

コントローラーの電源スイッチをONにしたまま約10分放置するとスリープモードになります。スリープモードを解除するには、コントローラーの電源スイッチを一度押してから再度ペアリングしてください。

※再度ペアリングするときは、本体の電源スイッチを一度OFFにしてから再度ONにしてください。

ゼンテンドリフター 2

コントローラーに電池をセットする

- 1 コントローラー天面の電源スイッチがOFF(パワーランプ(赤)が消灯)になっていることを確認します。
- 2 コントローラー底面の電池カバーのネジを、プラスドライバーでゆるめて電池カバーを外します。
- 3 単3形電池2本を+-(プラスマイナス)がイラストと同じになるように正しくセットし、電池カバーを取り付けます。
- 4 電池カバーを取り付け、プラスドライバーでネジをしめます。

本体を充電する

- ※充電にはパソコンのUSBコネクタが必要です。
- 1 本体の電源スイッチがOFFになっていることを確認します。
- 2 充電ソケットに、専用USB充電ケーブルの充電プラグを真っすぐ差し込みます。※しっかりと奥まで差し込まないと充電できません。
- 3 パソコンの電源スイッチをONにして、専用USB充電ケーブルを接続します。充電中は専用USB充電ケーブルの充電ランプ(赤)が点灯します。
- 4 専用USB充電ケーブルの充電ランプ(赤)が消灯すると充電完了です。
- 5 パソコンから専用USB充電ケーブルを外し、充電ソケットから専用USB充電ケーブルの充電プラグを真っすぐに抜きます。パソコンの電源スイッチをOFFにします。

充電時間: 約60分

- ※電池が消費していないときは、60分より短い時間で充電完了します。
- ※充電完了後は、本体と専用USB充電ケーブルを接続したままにしないでください。
- ※充電時間はあくまでも目安です。使用状況などによって異なります。
- ※お使いのパソコンによっては、充電時間が長くなる場合があります。

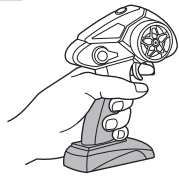
充電に関する注意

- パソコン以外では、絶対に充電しないでください。
- 充電は、必ず目の届くまわりに燃やしやすいものがないところでおこない、本体と専用USB充電ケーブルに異常がないことをつねに確認してください。
- 専用USB充電ケーブルは、必ずパソコンのUSBコネクタに接続してください。
- 充電完了後は、本体と専用USB充電ケーブルを接続した状態で放置せず、必ず取り外してください。
- 市販のUSB用ACアダプタ、USBハブは使用しないでください。
- 車中では充電しないでください。
- 使用後、再充電するときは、必ず15分以上の時間を置いてください。
- 充電中に下記の異常がおきたときは、すぐにパソコンに接続している専用USB充電ケーブルを取り外してください。
- 充電終了時間を大幅に超過しても専用USB充電ケーブルの充電ランプ(赤)が消灯しない
- 本体の電源スイッチがOFFになっているのに充電ランプ(赤)が点灯しない
- 本体がふくらんだ
- 異臭がする
- 煙が出ている
- 異常に熱い

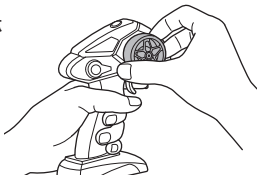
ゼンテンドリフター 4

コントローラーの持ち方

- ① 左手でグリップをにぎり、ひとさし指をスロットルトリガーにかけます。



- ② 右手でステアリングホイールを操作します。

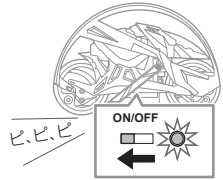


ペアリングする

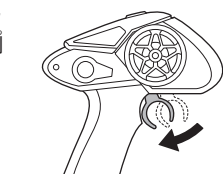
ペアリングとは、本体とコントローラーそれぞれを相互認識させることです。ペアリングしないと本体を操作することができません。ペアリングは、本体とコントローラーを近づけて行ってください。

- ① 必ず1台ずつペアリングしてください。
② ペアリング中、周囲で他の本体を操作しないでください。

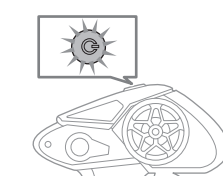
- ① 本体の電源スイッチをONにします。「ピ、ピ、ピ」と音が鳴り、パワーランプ(赤)が点灯します。



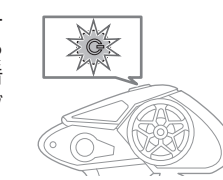
- ③ コントローラーのスロットルトリガーを手前側いっぱいまで引きます。



- ② コントローラーの電源スイッチを押してONにします。パワーランプ(赤)が点滅します。



- ④ コントローラーのパワーランプ(赤)が点滅から点灯に変わり、本体の音が止まるとペアリング完了です。



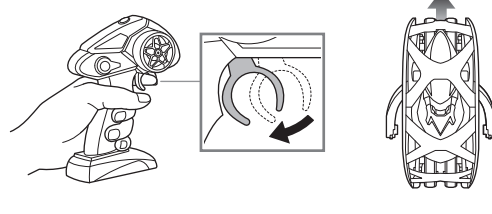
ペアリングに失敗したときは、本体とコントローラーの電源スイッチをOFFにして再度手順①からやり直してください。

ペアリングに関する注意

- ① 他の本体に混信する可能性があります。ペアリングをする際は必ず1台ずつペアリングしてください。
- ② ペアリング前に、本体とコントローラーの電源スイッチがOFFになっていることを確認してください。
- ③ ペアリング中は他のコントローラーを近づけないでください。
- ④ コントローラーの電源スイッチをONにするとき、スロットルトリガーとステアリングホイールに触れないでください。
- ⑤ ペアリングできない場合は、本体とコントローラーの電源スイッチをOFFにしてペアリングをやり直してください。

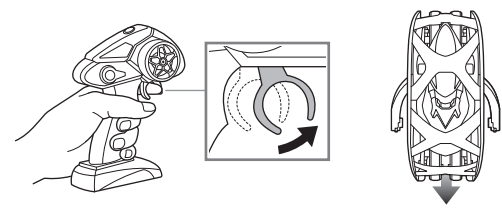
操作方法

- 前進** コントローラーのスロットルトリガーを矢印の方向(手前側)いっぱいまで引きます。



- ブレーキ** 前進している状態で、スロットルトリガーを矢印の方向(奥側)いっぱいまで押します。

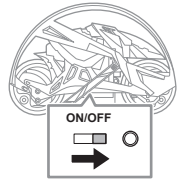
- 後進** 停止した状態で、スロットルトリガーを矢印の方向(奥側)いっぱいまで押します。



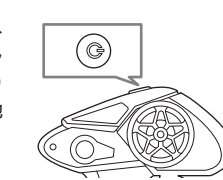
ゼンテンドリフター 5

遊んだあとは

- ① 本体の電源スイッチをOFFにします。パワーランプ(赤)の消灯を確認します。



- ② コントローラーの電源スイッチを押してOFFにします。パワーランプ(赤)の消灯を確認して、電池を外します。



保管に関する注意

- ① 本体と専用USB充電ケーブルを接続したままにしないでください。
- ② 火の近く、直射日光のあたる場所、高温多湿になる場所、車の中では保管しないでください。変形、ショート、過熱、発火、火災の原因になります。
- ③ 必ず本体とコントローラーの電源スイッチをOFFにして、コントローラーの電池を外してください。
- ④ 長期保管の際は、使用後に本体を満充電してください。保管中は、使用しなくても本体を2、3か月に一度充電してください。

故障かなと思う前に

- ① 本体の電源スイッチがONになっていると、コントローラーを操作していても本体が勝手に動くことがあります。これは障害電波の影響によるもので商品の故障ではありません。このようなときは、場所を変えるか時間を置いてください。

状態	原因	直し方	参照ページ
本体が動かない。	本体とコントローラーのペアリングができていない。	手順通りにペアリングしてください。	5ページ
	コントローラーの電池の+ (プラス マイナス) が正しくセットされていない。	電池を正しくセットし直してください。	4ページ
	本体の電池が消費している。	本体を充電してください。	4ページ
	コントローラーの電池が消費している。	すべて新しい電池と交換してください。	4ページ
	電波が届いていない。	操作範囲内で操作してください。	3ページ
本体が勝手に動く。	本体の電池が消費している。	本体を充電してください。	4ページ
操作ができない。	コントローラーの電池が消費している。	すべて新しい電池と交換してください。	4ページ
	近くで同じ周波数のラジオコントロール製品が操作されている。	場所を変えるか、時間を置いてください。	2ページ
	障害電波を受けて誤作動している。	場所を変えるか、時間を置いてください。	2ページ
前後進するのに左右ドリフトができない。または動作がおかしい。	本体の電池が消費している。	本体を充電してください。	4ページ
コントローラーのパワーランプ(赤)が暗い。	コントローラーの電池が消費している。	すべて新しい電池と交換してください。	4ページ

アフターサービスについて

ご購入いただいた製品に初期の不具合がありましたら、【株式会社シー・シー・ピー サービスセンター】にご相談ください。
※修理をサービスセンターにお申し込みいただいてからお客様に発送するまで、通常10～14日ほどかかります。年末年始・ゴールデンウィークなど、時期によっては混み合いに日数がかかることがあります。あらかじめご了承ください。

修理について

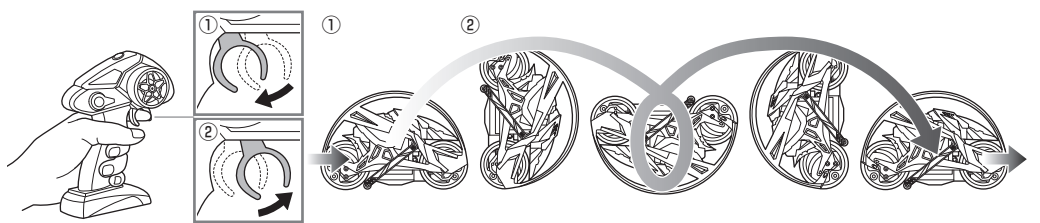
修理を依頼されるときは、もう一度取扱説明書の「故障かなと思う前に」をよくご確認ください。それでも異常があるときは、【株式会社シー・シー・ピー サービスセンター】にご相談ください。修理により製品の機能が維持できるときには、お客様のご希望により有料にて修理を承ります。

- 修理品発送の前に、本体とコントローラーの電池が消費していないか必ずお調べください。
- 修理品のご発送時には、コントローラーなどの電池を必ず外してください。まちがって送られても、お返しできない場合がございます。あらかじめご了承ください。

ゼンテンドリフター 7

操作方法

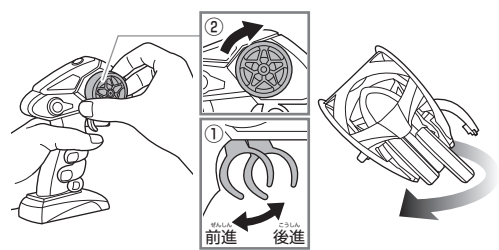
- 前転** ① スロットルトリガーを手前側いっぱいまで引いて前進している間に
② スロットルトリガーをすばやく矢印の方向(奥側)いっぱいまで押します。



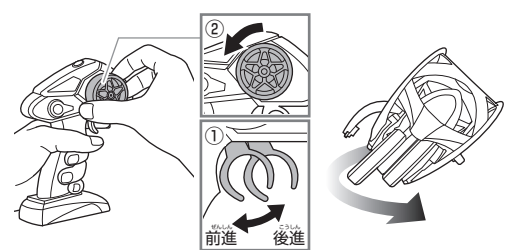
- 後転** ① スロットルトリガーを奥側いっぱいまで押し続けて前進している間に
② スロットルトリガーをすばやく矢印の方向(手前側)いっぱいまで引きます。



- 右ドリフト** ① スロットルトリガーを操作して、前進または後進しながら
② ステアリングホイールを矢印の方向にいっぱいまで回します。



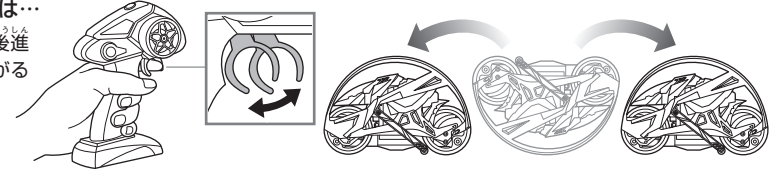
- 左ドリフト** ① スロットルトリガーを操作して、前進または後進しながら
② ステアリングホイールを矢印の方向にいっぱいまで回します。



- ※本体の電池が消耗すると、前後進しますが前転・後転と左右ドリフトしにくくなります。本体を充電してください。
- ※毛足の長いカーペット等、滑りの悪い床面ではドリフトしにくくなります。

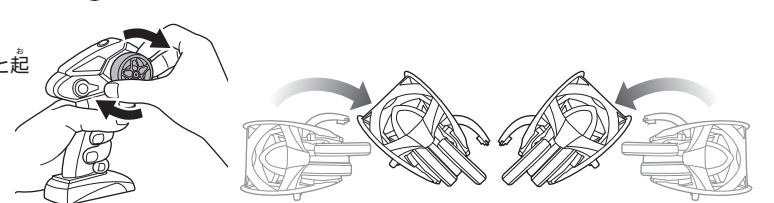
本体がひっくり返ったときは…

本体のゆれに合わせ、前進と後進の操作をくりかえすと起き上がることができます。



本体が横に倒れたときは…

ステアリングホイールを回すと起き上がることができます。



ゼンテンドリフター 6

アフターサービスについて

- お預かりした製品に分解・改造の形跡が見られた場合は、修理をお断りいたします。あらかじめご了承ください。
- 修理の見積りや修理をお断りした際の送料についてもお客様にご負担いただけます。あらかじめご了承ください。
- 修理により製品機能の回復ができない症状については、製品の交換にて対応させていただきます。あらかじめご了承ください。

※アフターサービスは国内のみの対応とさせていただきます。
※ Customer service of this product can be performed only in Japan.

アンケートにご協力ください

右記QRコードを読み込み、CCP商品についてのアンケートにご協力ください。アンケートに回答いただいた皆様の中から、3か月ごとに抽選で弊社商品をお送りします。アンケート回答者へのプレゼント当選の発表は、商品の発送を持ってからさせていただきます。



別売りパーツについて

購入方法：インターネットまたは郵送でお申し込みください。

1. インターネットでのご注文
右記QRコードを読み込み、別売りパーツ販売ページにアクセスしてください。
またはアドレスをご確認ください。http://ccpnetshop.shop7.makeshop.jp/shopbrand/009/X/
2. 郵送でのご注文 料金表：この価格は郵送でお申し込みいただく場合のみ適用させていただきます。



パーツ名	単価(消費税・送料込)
専用USB充電ケーブル	¥600

※ご注文票は必ずコピーしてご使用ください。

手順① ご注文票を作成してください

- ① キリトリせん以下のご注文票に右記必要事項をかならずご記入ください。
- ② ご記入もれがあると、商品をお送りできなかったりご連絡をさしあげることができないことがあります。
- ※ ご記入もれがないかご確認ください。
- ※ 添付のご注文票をお使いにならないときはかならずパーツ名を忘れずにご記入ください。パーツ名は料金表の名称を省略せずにご記入ください。

手順② 郵便局の窓口で現金分の現金を【定額小為替】に換えてください

- ① 定額小為替には何も記載しないでください。
- ② 定額小為替は、定額小為替証書から切り離さないでください。
- ③ 定額小為替受領証書は、ご注文のパーツが届くまで大切に保管してください。
- ※ 郵便定額小為替は発行時に手数料がかかります。あらかじめご了承ください。お求めの方法や発行手数料など、詳しくは郵便局の窓口でお問い合わせください。

手順③ 「手順①のご注文票」と「手順②の定額小為替」を普通郵便で下記へお送りください

株式会社 シー・シー・ピー サービスセンター
〒143-0006 東京都大田区平和島 5-3-1 TEL: 03-6404-6688
電話受付時間：月～金曜日(祝祭日は除く) 9:30～12:00 / 13:00～17:00
※電話番号をよく確かめのうえ、お間違いのないようにご注意ください。

株式会社 シー・シー・ピー 〒111-0042 東京都台東区寿3-14-11 蔵前チャビル3F http://www.ccp-jp.com INS-2310-CCP 2019.07

キリトリせん

※ご注文票はかならずコピーしてご使用ください。

ご注文票	
ご氏名	お電話番号
ご住所	〒
ご注文のパーツ	3A-2310-USB 専用USB充電ケーブル
商品名	ラジオコントロール ゼンテンドリフター / 品番：3A-2310-MB

ゼンテンドリフター 8