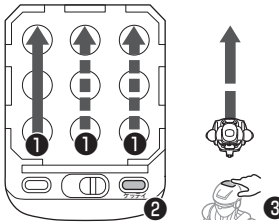


STEP 1 : 基本のプログラムを理解しよう!

①をなぞって②でケッテイボタンを押し③でスタートボタンを押そう! イラストのようにどこからなぞってもOK!
※ 1マスにつき約 10cm 進みます。

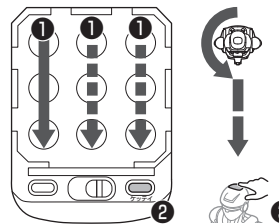
•前進

アルクードが前に進むぞ!



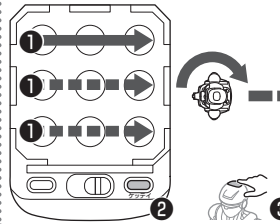
•後進(ふりかえて前進)

アルクードがうしろにふりかえてから進むぞ!



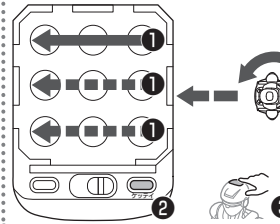
•右折前進

アルクードが右を向いてから進むぞ!



•左折前進

アルクードが左を向いてから進むぞ!

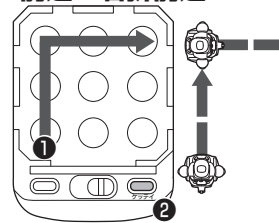


※ 走行する場所・状況によって右左折の角度が変わることがあります。

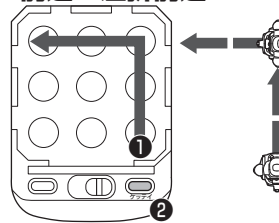
STEP 2 : ひとつでがきプログラムを理解しよう!

①をなぞって②でケッテイボタンを押し③でスタートボタンを押そう!

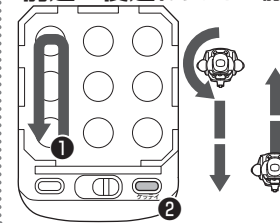
•前進→右折前進



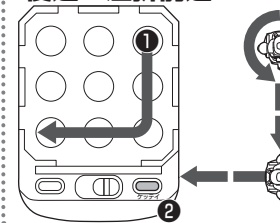
•前進→左折前進



•前進→後進(ふりかえて前進)



•後進→左折前進

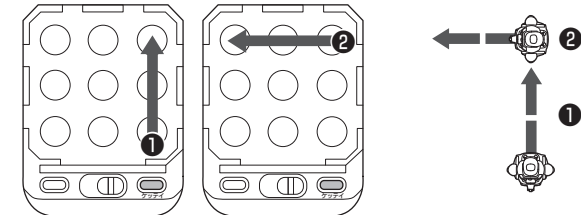


※ ひとつでがきで動作をプログラミングすると、アルクードは指でなぞった通りの向きへ動作します。

STEP 3 : 組み合わせプログラムを理解しよう!

実際にプログラミングして組み合わせプログラムをおぼえよう! イラストのようにプログラミングできたかな?

•前進 + 左折前進



- ① 2マス前進→ケッテイボタン
- ② 2マス左折前進→ケッテイボタン
- ③ スタートボタンを押そう!

はい! わかりました
博士!

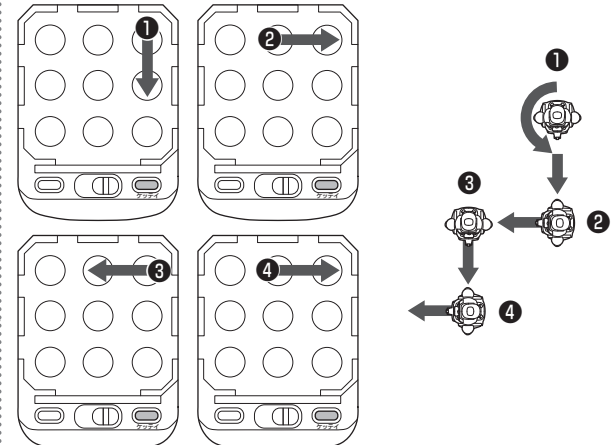
助手くん



アルクードの正面が
どこを向いているか
考えてプログラムし
てくれ。

博士

•後進 + 右折前進 + 左折前進 + 右折前進



- ① 1マス後進→ケッテイボタン
- ② 1マス右折前進→ケッテイボタン
- ③ 1マス左折前進→ケッテイボタン
- ④ 1マス右折前進→ケッテイボタン
- ⑤ スタートボタンを押そう!

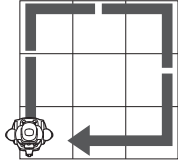
※ 2つ以上の動作を組み合わせると、アルクードは自分が向いている方向へ動作します。1つ前の動作が終わる位置を考え、次の動作が始まる時どこを向いているか考えてプログラミングしましょう。

つながルートチャレンジ！

～ちよきと切れたプログラミングをつなげてみよう～

もんだい1 (なんい度 ★)

① 2回のプログラミングで下のイラストのように動かすにはどうプログラミングすればいいのかな？



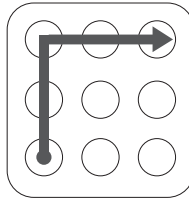
ルートがちよきと切れちゃった!?

ルートをつなげて同じ動きができれば、つながルート成功！

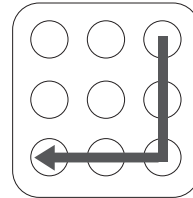


② 正解はどっちかな？

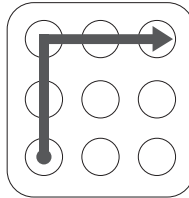
A :
手順①



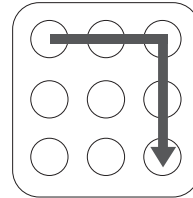
手順②



B :
手順①



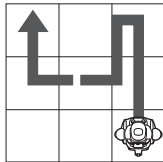
手順②



※ 答えは実際に動かして確かめよう！

もんだい2 (なんい度 ★★)

① 4回のプログラミングで下のイラストのように動かすにはどうプログラミングすればいいのかな？



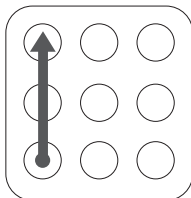
手順がふえてむずかしそう！

4つに切り分けられても基本は一緒！落ち着いてつなげてみよう！

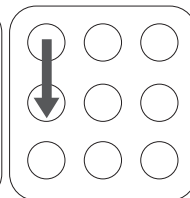


② 正解はどっちかな？

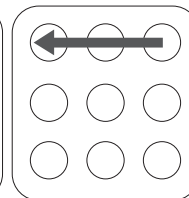
A :
手順①



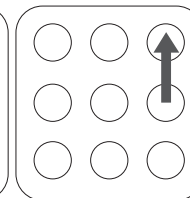
手順②



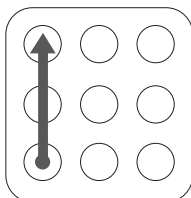
手順③



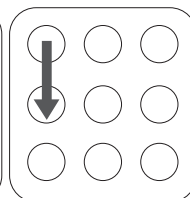
手順④



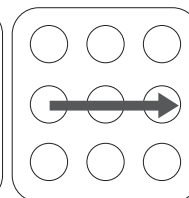
B :
手順①



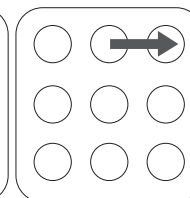
手順②



手順③



手順④



※ 答えは実際に動かして確かめよう！

まだまだもんだいはあるぞ！
もっとつながルートしたいときは、右のQRコードを読み込むか、下記のアドレスにアクセスしよう！



<http://www.ccp-jp.com>



保護者のかたへ

この製品では、遊びを通じてプログラミングを体験することで、お子様の『創造力』、目的のために何度も挑戦し改善する『試行錯誤力』、進路を頭の中で組み立てる『空間認識能力』、そしてそれらを活用し、目的達成を目指す『論理的思考』が身に着くことが期待されます。



プログラムロイドアルコード

屋内専用

対象年齢
6才以上

！本書の説明・注意事項を守らずに発生した故障や破損は有料修理となります！



くちにいれない



ひにちがづけない



みずにぬらさない



ひとにむけない

⚠ 警告 (けいこく)

保護者の方へ 必ずお読みください。

- 小部品があります。誤飲・窒息の危険がありますので、3才未満のお子様には絶対に与えないでください。

⚠ 注意 (ちゅうい)

※ここに示した注意事項は製品を安全にお使いいただき、ご自身や他人の方々への危害や損害を未然に防止するためのものです。安全に関する重要な内容ですので、必ず守ってください。

《充電式電池を誤使用すると発熱・破裂・発火・液もれなどの危険があります。下記に注意してください。》

- 充電の方法については、充電器本体の説明を絶対を守ってください。
- 指定の電池以外を使用しないでください。
- +- (プラスマイナス) を正しくセットしてください。
- 遊んだ後は必ず電源スイッチを OFF にして、電池をはずしてください。
- ショートさせると大電流が流れ、危険です。絶対にさけてください。
- 電池が水にぬれたらすぐに使用をやめてください。ショートの原因になります。
- 氷や火の中に入れたり、分解、ハンダ付けは絶対にしないでください。
- 火の近く、高温、多湿の場所での使用、充電、保管はしないでください。
- 廃棄するときは、自治体の廃棄物処理の指示に従ってください。

《電池を誤使用すると発熱・破裂・液もれなどの恐れがあります。下記に注意してください。》

- 古い電池と新しい電池、いろいろな種類の電池を混ぜて使わないでください。
- +- (プラスマイナス) を正しくセットしてください。
- 遊んだ後は必ず電源スイッチを OFF にして、電池をはずしてください。
- ショートさせたり、充電、分解、加熱、火の中にいれないでください。
- 液が、電池からもれた液が自分に入ったときは、すぐに大量の水で洗い、医師に相談してください。皮膚や服に付いたときは水で洗ってください。
- 廃棄するときは、自治体の廃棄物処理の指示に従ってください。

《思わぬ事故、ケガの原因になります。下記に注意してください。》

- 対象年齢未満のお子様近くにいるところで使用しないでください。また、対象年齢未満のお子様には使用させないでください。思わぬ事故、ケガをするおそれがあります。
- 使用前に必ず本体に破損しているところがないか確認してください。破損したままで使用すると、さらなる破損、ケガをするおそれがあります。
- 本体の隙間にピンや針金などの異物をいれないでください。
- 本体の可動部分に指や髪の毛、衣服などをまきこまれないように注意してください。ケガをするおそれがあります。
- ぶついたり、ふりまわすなど乱暴な扱いをしないでください。
- 本体が、家具、床、壁などにぶつかりそうになったら本体の動作を止めてください。本体が破損したり、ケガをするおそれがあります。

遊ぶときの約束

- 気温5℃以下の場所では使用しないでください。充電式電池の性能が十分に発揮できず、正常な操作ができないおそれがあります。
- 毛足の長いカーペットなどの上では軽快に動作しません。障害物の少ない平らな床での使用をおすすめします。
- テーブルの上など本体が落下する可能性のある場所では使用しないでください。
- 運搬時や長期保管するときは、破損、変形を防ぐため商品パッケージに入れてください。
- ストープの近くなど火気のある温度の高いところには置かないでください。

仕様

■使用電池：単4形電池×4本（別売り）

※アルカリ乾電池、または単4形充電池をご使用ください。
マンガン乾電池は絶対に使用しないでください。

■連続使用時間：約45分

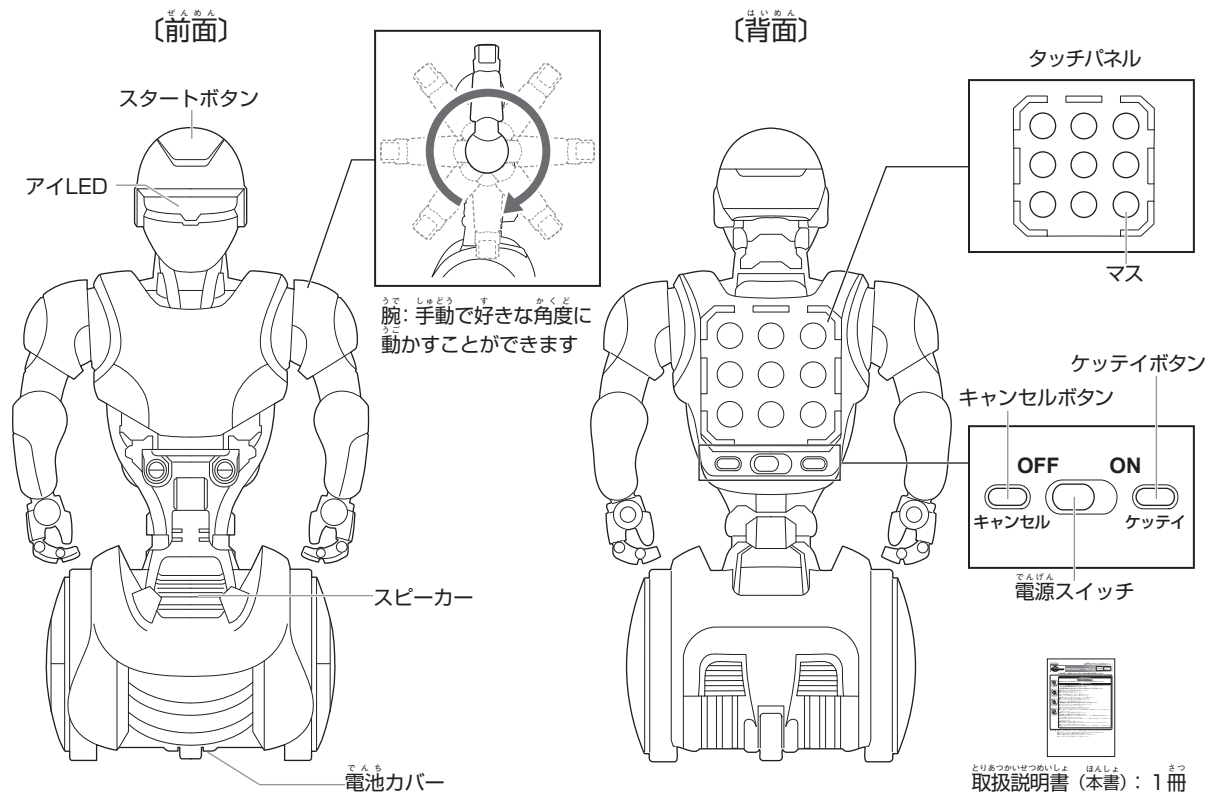
■使用場所：屋内専用

※連続使用時間はあくまで目安です。電池メーカーや使用状況などによって異なります。

セット内容と各部説明

※実際の商品とイラストは多少異なります。

本体

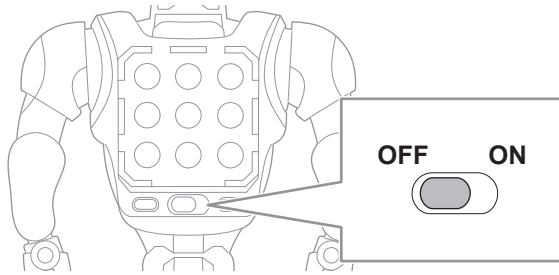


スリープモード

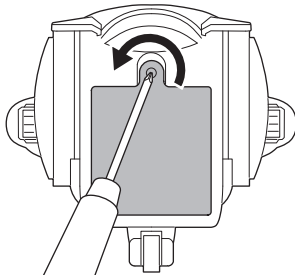
本体は電源スイッチをONにしたまま放置すると、約3分経過するごとに「ポワン」と音が鳴り、約10分経過すると「ピピ」と音が鳴ってスリープモードになります。スリープモードを解除するには、電源スイッチを一度OFFにしてからONにするか、スタートボタンを押してください。

電池をセットする

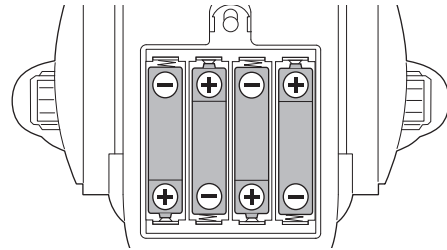
- ① 電源スイッチが OFF になっていることを確認します。



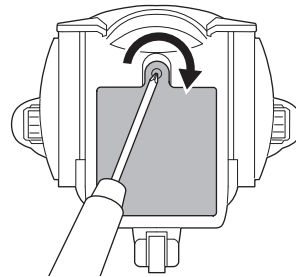
- ② 本体底面の電池カバーのネジを、プラスまたはマイナスドライバーでゆるめて電池カバーを外します。



- ③ 単4形アルカリ乾電池4本を、+- (プラス マイナス) がイラストと同じになるように正しくセットします。



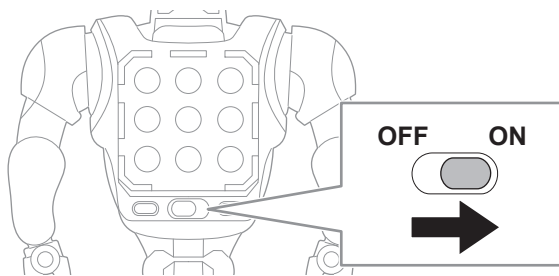
- ④ 電池カバーを取り付け、プラスまたはマイナスドライバーでネジをしめます。



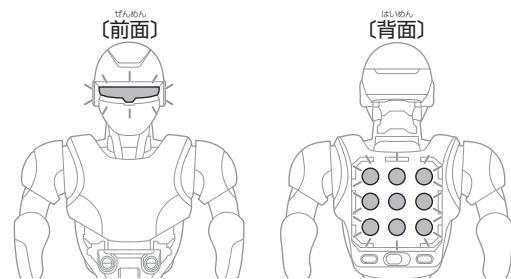
※ 本体の電池容量が少なくなると、タッチパネルが点滅します。すべて新しい電池に交換してください。

電源をONにする

- ① 本体を平らな場所に置き、電源スイッチを ON にします。



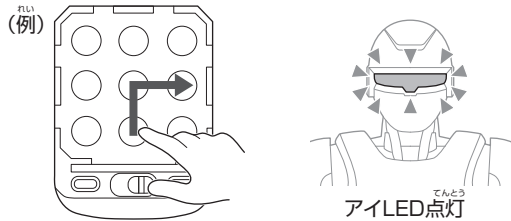
- ② 起動音が鳴り、前面のアイLEDと背面のタッチパネルが点滅します。その後、アイLEDが点灯に変わりタッチパネルが消灯するとプログラミング待機状態です。



操作方法：ルートプログラミング

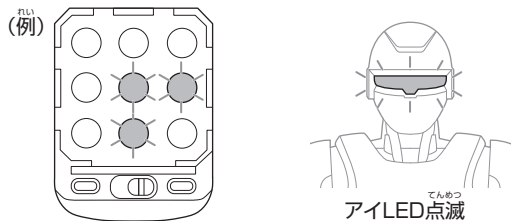
アルクードを進めたい方向のタッチパネルをなぞって進路をプログラミングします。

- ① プログラミング待機状態を確認して、アルクードの進路を背面のタッチパネルを指でなぞってプログラミングします。



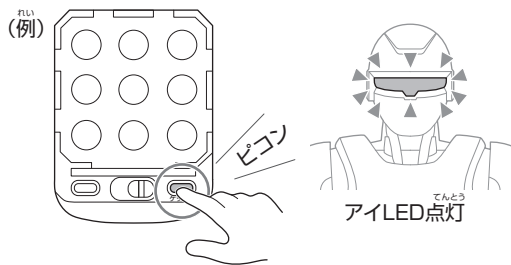
- ※ タッチパネルの1マスで約10cm進みます。
- ※ 隣り合わせのマスをなぞってプログラミングします。なまめになぞることもできます。マスを1つ飛ばしてなぞることはできません。
- ※ 進めないプログラミングをすると「ブブツ」と鳴ります。もう一度やりなおしてください。

- ② タッチパネルから指を離すと、①でプログラミングした順番でタッチパネルのマスが点滅し、アイLEDが点滅します。



- ※ このときマスを再度なぞると、①でプログラミングした進路を上書きしてプログラミングし直すことができます。

- ③ ケッテイボタンを押すと「ピコン」と鳴り、アイLEDが点灯が変わると進路のプログラミング完了です。複数の進路をプログラミングするときは、①～③の手順をくりかえします。



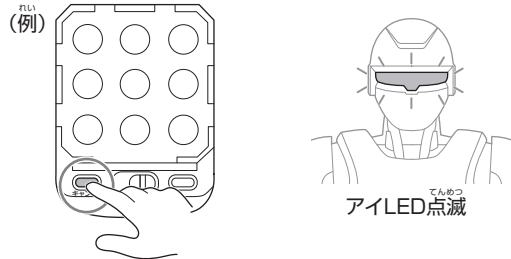
- ※ 自由になぞった進路を最大30個プログラミングできます。

- ※ 1度になぞることのできるタッチパネルのマスは最大30マスです。
- ※ 再生時に1～6のBGMを選択すると、BGMのイントロ再生中に首を左右に振ります。
- ※ 走行する場所、状況によって右左折の角度が変わることがあります。

プログラミングの削除について

キャンセルボタンを押すと新しいプログラミングから順に1つずつ削除します。すべてのプログラミングを一度に削除するときは、電源スイッチを一度OFFにしてから再度ONにしてください。

- ④ 直前にプログラミングした進路を削除するときは、キャンセルボタンを押して②の状態に戻ります。進路を再度プログラミングします。



- ⑤ スタートボタンを押すと「ピコン」と鳴ってプログラミングした進路を再生します。再生中は動作に応じた効果音を再生します。このとき、スタートボタンを押す回数によってBGM(6曲内蔵+なし)を選択できます。



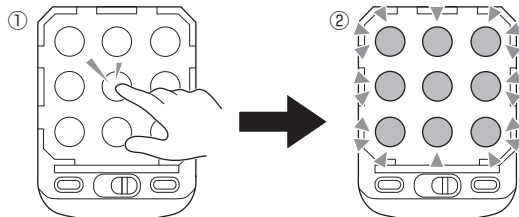
スタートボタンを押す回数	再生するBGM	点灯するマス
1回	BGM 1	①
2回	BGM 2	②
3回	BGM 3	③
4回	BGM 4	④
5回	BGM 5	⑤
6回	BGM 6	⑥
長押し	BGMなし	⑦

- ※ 「BGMなし」を選択すると、BGMは再生せず効果音のみ再生します。
- ※ 無音にはなりません。
- ※ プログラミングした進路の再生中にスタートボタンを押すと、アイLEDが点滅から点灯に変わり再生をキャンセルしてプログラミング待機状態になります(プログラミングの削除はありません)。再度スタートボタンを押すとプログラミングした進路を再生します。

操作方法：アクションプログラミング

アクションプログラミングリスト(6ページ)の通りに背面のタッチパネルをなぞってアクションをプログラミングします。

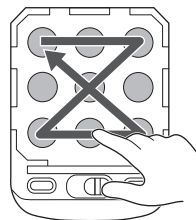
- ① プログラミング待機状態を確認して、タッチパネルの同じマスですばやく2回タッチします(①)。「トゥルン」と鳴ってタッチパネルのマスがすべて点灯(②)すると、アクションプログラミング待機状態です。



- ※ 2回タッチするマスはどのマスでもかまいません。
- ※ タッチパネルの同じマスをもう一度2回タッチすると、ルートプログラミング待機状態になります。

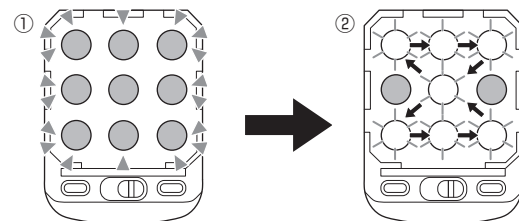
- ② アクションプログラミングリスト(6ページ)を確認して、正しくプログラミングします。

(例:ボックスステップ)



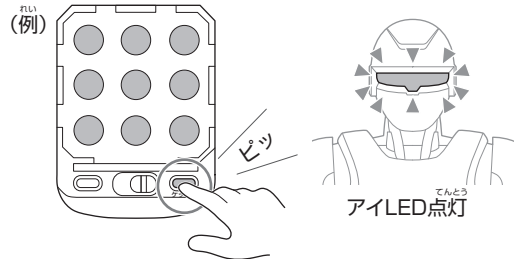
- ※ 正しくプログラミングできていないと「ブッ」と鳴ります。もう一度やりなおしてください。

- ③ タッチパネルから指を離すとすべてのマスが点灯(①)し、②でプログラミングした順番にタッチパネルのマスが点滅(②)してアイLEDが点滅します。

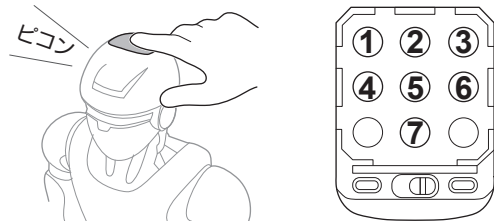


- ※ このときマスを再度なぞると、②でプログラミングしたアクションを上書きしてプログラミングし直すことができます。

- ④ ケッティボタンを押すと「ピッ」と鳴り、アイLEDが点灯になるとアクションのプログラミング完了です。再度アクションプログラミング待機状態に変わります。



- ⑤ スタートボタンを押すと「ピコン」と鳴ってプログラミングしたアクションを再生します。再生中は動作に応じた効果音を再生します。このとき、スタートボタンを押す回数によってBGM(6曲内蔵+なし)を選択できます。



スタートボタンを押す回数	再生するBGM	点灯するマス
1回	BGM 1	①
2回	BGM 2	②
3回	BGM 3	③
4回	BGM 4	④
5回	BGM 5	⑤
6回	BGM 6	⑥
長押し	BGMなし	⑦

- ※ 「BGMなし」を選択すると、BGMは再生せず効果音のみ再生します。
- ※ 無音にはなりません。
- ※ プログラミングしたアクションの再生中にスタートボタンを押すと、アイLEDが点滅から点灯に変わり再生をキャンセルしてアクションプログラミング待機状態になります(プログラミングの削除ではありません)。再度スタートボタンを押すとプログラミングしたアクションを再生します。

- ※ 再生時に1~6のBGMを選択すると、BGMのイントロ再生中に首を左右に振ります。
- ※ 走行する場所、状況によって右左折の角度が変わることがあります。

プログラミングの削除について

キャンセルボタンを押すと新しいプログラミングから順に1つずつ削除します。すべてのプログラミングを一度に削除するときは、電源スイッチを一度OFFにしてから再度ONにしてください。

操作方法：アクションプログラミング

アクションプログラミングリスト プログラミング方法、再生方法は5ページを参照してください。

アクション	プログラミング方法	アクション	プログラミング方法
頭を左に振る		頭を右に振る	
アイLEDがすばやく点滅		アイLEDがゆっくり点滅	
左右にゆれる		前後にゆれる	
一時停止		ボックスステップ	
ムーンウォーク		トライアングル	

アクション

その場で回転：時計廻り
プログラミングによって回転する角度を調整できます。

例：A

プログラミング方法

A: 90°回転	B: 135°回転	C: 180°回転	D: 225°回転
E: 270°回転	F: 315°回転	G: 360°回転	

アクション

その場で回転：反時計廻り
プログラミングによって回転する角度を調整できます。

例：A

プログラミング方法

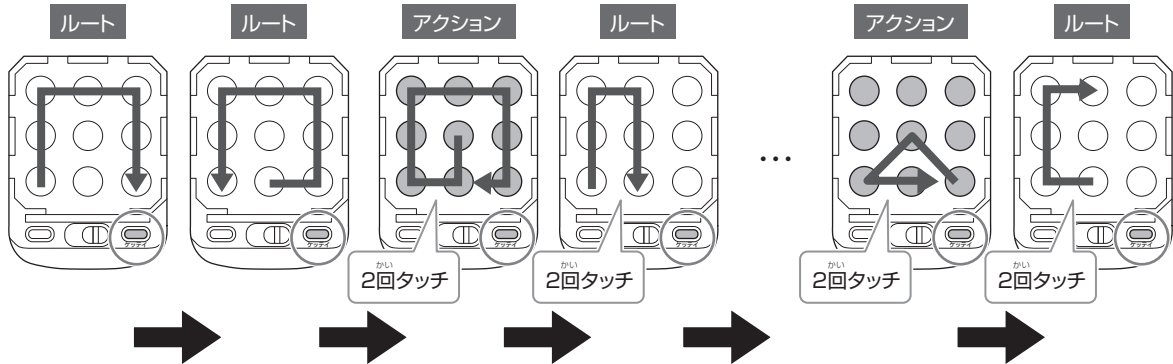
A: 90°回転	B: 135°回転	C: 180°回転	D: 225°回転
E: 270°回転	F: 315°回転	G: 360°回転	

アクション	プログラミング方法		アクション	プログラミング方法	
前方に円を描くように右回転	大きく回転	小さく回転	後方に円を描くように右回転	大きく回転	小さく回転
前方に円を描くように左回転	大きく回転	小さく回転	後方に円を描くように左回転	大きく回転	小さく回転

※ 走行する場所、状況によって右左折の角度が変わることがあります。

操作方法：ステップアッププログラミング

ルートとアクションを組み合わせてプログラミングすることもできます。プログラミング方法、再生方法はルートプログラミング、アクションプログラミングと同じです。



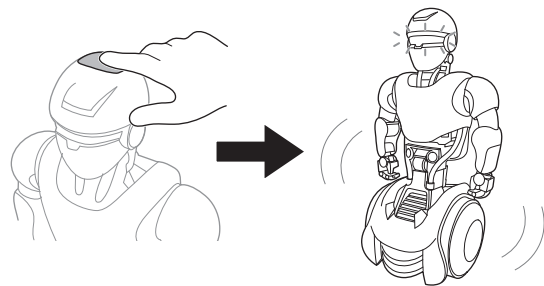
※最大30個プログラミングできます。

※タッチパネルの同じマスをすばやく2回タッチすると、ルートプログラミングとアクションプログラミングを切り替えることができます。

操作方法：デモンストレーション

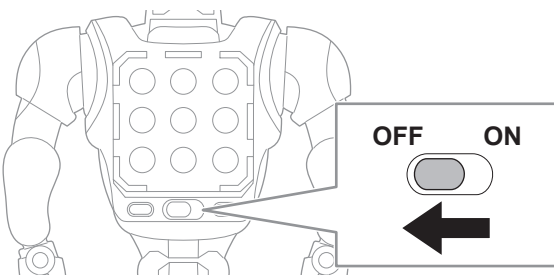
ルート・アクションのプログラミングが何もされていない状態でスタートボタンを押すと、デモアクションをランダムに再生します。スタートボタンを押す回数によってBGM(6曲内蔵+なし)を選択できます。

- ※アクションはランダムに再生、BGMは固定で再生します。
- ※「BGMなし」を選択すると、BGMは再生せず効果音のみ再生します。
- ※無音にはなりません。



遊んだあとは

① 電源スイッチを OFF にします。



② アイLED が消灯していることを確認して電池を外します。

③ 使用後はこわれているところがないか必ず確認してください。本体の可動部に、髪の毛やほこりなどの異物がからまっているときは取りのぞいてください。

※電源スイッチを OFF にすると、すべてのプログラミングを削除します。

保管に関する注意

⊘ 自動車の中や直射日光が当たる場所など、高温になる場所に放置しないでください。自動車の内装や部品に悪影響を与え、火災の原因となるおそれがあります。

❗ 使用後は必ず電源スイッチを OFF にしてください。電池の消耗、思わぬ事故の原因になるおそれがあります。

❗ 長期保管の際は電池を外してください。

❗ 本体に他のものが触れないように、平らな面に水平に置いてください。他のものが触れたり斜めに置くと、破損・変形するおそれがあります。

❗ 破損・変形を防ぐため、商品パッケージに入れてください。

故障かなと思う前に

状態	原因	直し方	参照ページ
本体が動かない。 本体が勝手に動く。 操作ができない。	電池の＋（プラスマイナス）が正しくセットされていない。	電池を正しくセットし直してください。	3ページ
	電池が消耗している。	すべて新しい電池と交換してください。	3ページ
	スリープモードになっている。	電源スイッチを一度OFFにしてからONにする、またはスタートボタンを押してください。	2ページ
	可動部に髪の毛やほこりなどの異物がからまっている。	つまようじなどのとがったもので異物を取りのぞいてください。	—

アンケートにご協力ください

上記 QR コードを読み込み、CCP 商品についてのアンケートにご協力ください。アンケートに回答いただいた皆様の中から、3か月ごとに抽選で弊社商品をお送りします。アンケート回答者へのプレゼント当選の発表は、商品の発送を持ってかえさせていただきます。



アフターサービスについて

ご購入いただいた製品に異常などがありましたら、【株式会社シー・シー・ピー サービスセンター】にご相談ください。

修理について

修理を依頼される時は、もう一度取扱説明書の「故障かなと思う前に」をよくご確認ください。それでも異常があるときには、【株式会社シー・シー・ピー サービスセンター】にご相談ください。お客様がご使用になられて生じた故障や破損の修理は有料となります。また、有料修理をお受けする際の往復送料についてもお客様にご負担いただきます。

- 修理品発送の前に、本体の電池が消耗していないか必ずお調べください。
- 修理品のご発送時には、電池を必ず外してください。まちがって送られても、お返しできない場合がございます。あらかじめご了承ください。
- お預かりした製品に分解・改造の形跡が見られた場合は、修理をお断りいたします。あらかじめご了承ください。
- 修理の見積りや修理をお断りした際の送料についてもお客様にご負担いただきます。あらかじめご了承ください。
- 修理により製品機能の回復ができない症状については、製品の交換にて対処させていただく場合がございます。あらかじめご了承ください。

※修理をサービスセンターにお申し込みからお客様に発送するまで、通常 10～14 日ほどかかります。年末年始・ゴールデンウィークなど、時期によっては混み合いさらに日数がかかることがあります。あらかじめご了承ください。

※アフターサービスは国内のみの対応とさせていただきます。

※ Customer service of this product can be performed only in Japan.

株式会社シー・シー・ピー サービスセンター

〒143-0006 東京都大田区平和島5-3-1 TEL: 03-6404-6688

電話受付時間：月～金曜日（祝祭日は除く）9:30～12:00 / 13:00～17:00

※電話番号をよくお確かめのうえ、お間違いのないようご注意ください。

